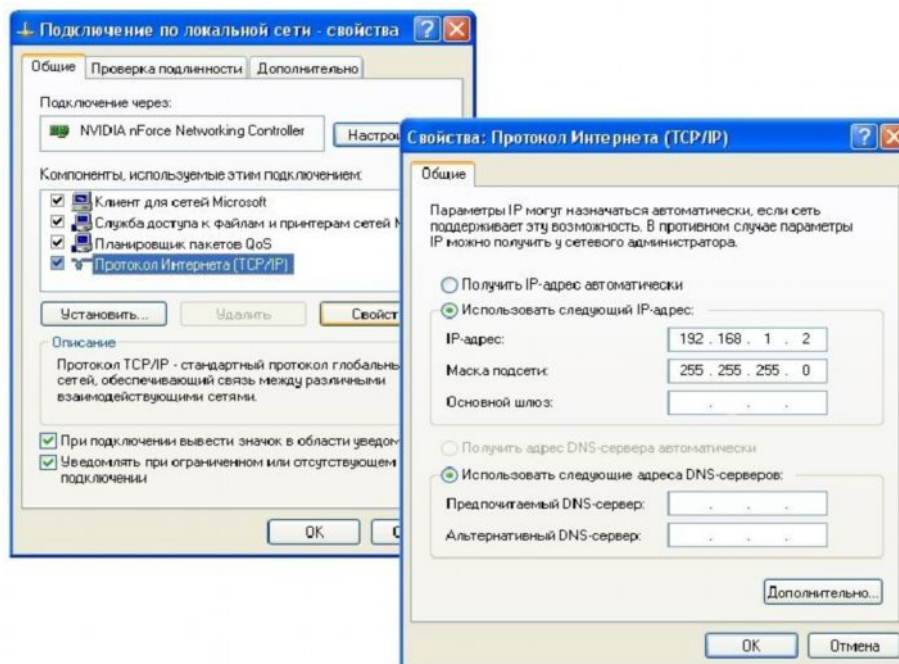




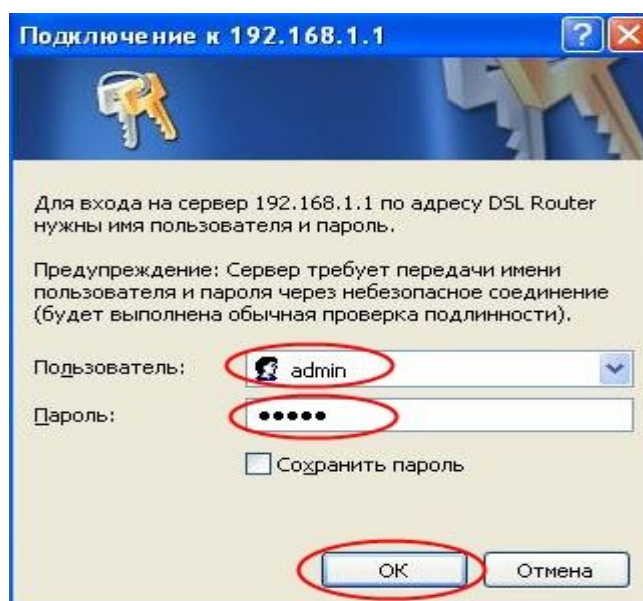
НАСТРОЙКА РОУТЕРА TP-LINK TL-WR340GD

1. Для того чтобы приступить к настройке модема, нужно выставить следующие значения в параметрах сетевого подключения:

Пуск — Настройка — Панель управления — Сетевые подключения — Подключение по локальной сети (правой кнопкой мыши) — Свойства — Протокол интернета (TCP/IP) — Свойства — Использовать следующий IP адрес:



2. Откройте любой интернет браузер и наберите в адресной строке 192.168.1.1, появится табличка наберите там login: admin password: admin (по умолчанию). Далее нажмите кнопку «ОК»





- Зайдя на Web интерфейс устройства выбираем меню «Network» и далее подменю «WAN».
- Настраиваем тип подключения. В строке «WAN Connection Type» выбираем подключение «Dual Access/Russia PPPoE». Далее в строки «User Name» и «Password» вписываем имя пользователя и пароль согласно Договора на оказание услуг. Выбираем тип подключения к серверу авторизации «Dynamic IP». В строке «WAN Connection Mode» ставим галочку напротив «Connect Automatically». Нажимаем «Save»

The screenshot shows the TP-LINK router's web interface. On the left is a navigation menu with 'Network' selected and 'WAN' highlighted. The main area is titled 'WAN' and contains the following settings:

- WAN Connection Type:** Dual Access/Russia PPPoE (selected in a dropdown menu)
- User Name:** [Empty text box]
- Password:** [Empty text box]
- IP Address:** [Empty text box]
- Subnet Mask:** [Empty text box]
- WAN Connection Mode:**
 - Connect on Demand
 - Connect Automatically
 - Time-based Connecting
 - Connect Manually
- Max Idle Time:** 15 minutes (0 means remain active at all times.)
- Period of Time:** from 0 : 0 (HH:MM) to 23 : 59
- Buttons:** Connect, Disconnect, Connected

At the bottom of the settings area are 'Save' and 'Advanced' buttons.

- Для доступа ко всем ресурсам сети вам нужно задать маршрутизацию. Переходим в меню «Static Routing». В большинстве случаев роутер получит маршруты автоматически. Если это не произошло, то вам нужно будет просто добавить необходимый маршрут. При этом используйте следующие параметры:

Destination IP Address: 10.3. 0.0
Subnet Mask: 255.255.255.0 (для Самарканда 255.255.254.0)
Gateway IP Address: 10.3.x.1, где шлюз x зависит от Вашей АТС
Адреса шлюзов для каждой АТС указаны в теме форума <http://myforum.uz/topic/30618/>.

The screenshot shows the 'Static Routing' configuration page. It features a table with the following data:

ID	Destination IP Address	Subnet Mask	Default Gateway	Status	Modify
1	10.3.0.0	255.255.255.0	10.3.20.1	Enabled	Modify Delete

Below the table are buttons for 'Add New...', 'Enable All', 'Disable All', and 'Delete All'.



6. Для настройки беспроводной части сети откройте меню «Wireless».

Wireless Settings

SSID: UCA Net

Region: Russia

Warning: Ensure you select a correct country to conform local law. Incorrect settings may cause interference.

Channel: 6

Mode: 54Mbps (802.11g)

Enable Wireless Router Radio

Enable SSID Broadcast

Enable Bridges

Enable Wireless Security

Security Type: WPA-PSK/WPA2-PSK

Security Option: Automatic

Encryption: Automatic

PSK Passphrase: _____

(The Passphrase is between 8 and 63 characters long)

Group Key Update Period: 86400 (in second, minimum is 30, 0 means no update)

Save

Здесь Вам нужно задать:

- SSID: Имя беспроводной сети, которое будет отображаться (Например, UCANet)

- Region: Выбрать свое место нахождения.

Канал и Режим работы оставьте без изменения.

7. Для того, чтобы беспроводное соединение было защищенным, нужно настроить параметры безопасности. Для этого поставьте галочку напротив Enable Wireless Security.

8. Выберите тип шифрования: WEP (Wired Equivalence Privacy) или WPA (Wi-Fi Protected Access)

8.1 Для типа шифрования WEP можно задать формат символов ASCII или Hexadecimal (шестнадцатеричный). Различия между "64-bit WEP" и "128-bit WEP" состоит лишь в количестве задействованных символов (см. таблицу ниже):

- 128-битный ключ: 13 символов в формате ASCII.

- 64-битный ключ: 5 символов.



Тип шифрования	Bit	Format	Описание
WEP (Wired Equivalent Protection)	64	Hexadecimal digits	10 символов (0-9, A-F, a-f)
		ASCII characters	5 любых печатных символа, за исключением: & <\$, \
	128	Hexadecimal digits	26 символов (0-9, A-F, a-f)
		ASCII characters	13 любых печатных символа, за исключением: & <\$, \
WPA-PSK, WPA2-PSK, Mixed WPA-PSK/WPA-PSK	Hexadecimal digits	От 8 до 63 символов (0-9, A-F, a-f)	
	ASCII characters	64 любых печатных символа, за исключением: & <\$, \	

8.2 Вариант шифрования WPA с методом TKIP вкратце заключается в том, что 128-битные ключи автоматически генерируются при посылке каждых 10 килобайт данных. Общее число ключей исчисляется сотнями миллиардов. Режим WPA-PSK поддерживает заранее созданные ключи (Pre-Shared Keys). Этот ключ, как и ключ в режиме WEP, задаётся на всех клиентских машинах и точке доступа, чтобы обеспечить первичную идентификацию станций.

9. Введите ключ беспроводной сети в поле PSK Passphrase и нажмите «Save».